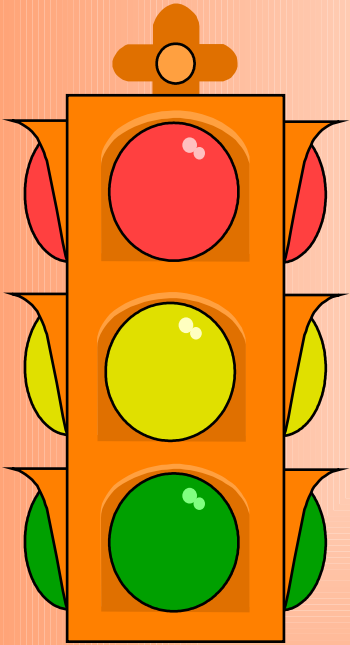




**De la elección política de la  
comunidad, a la representación  
orgánica en el Estado**

# Por la representación, al poder político en la sociedad de control



- Mirada y registro centralizado para controlar a la colectividad, como se controla la **peste** (disciplina frente a la patología social)
- Exclusión de la masa, como se aísla y rechaza al **leproso** (por la definición de lo que es normal)

M. Foucault, *Estrategias del Poder*

# ¿Qué fantasía política hay detrás de la representación política?

- El sueño político detrás de la táctica de la peste es una **sociedad disciplinada y gobernada** (se logra evitar la confusión y el desorden)
- La utopía política detrás de la táctica de la lepra es una **comunidad pura** (sin mendigos, vagabundos, locos, violentos, conflictivos, contestatarios ni opositores)

# Fabricación del sujeto por la tecnología en la sociedad de control

La sociedad de masas es controlada con la tecnología de la *disciplina* (vigilancia, sanción y registro) y la *exclusión* (presión para que todos se homogenicen y asemejen)

Las estrategias de disciplina y exclusión se desarrollan como parte de la *tecnología de poder*

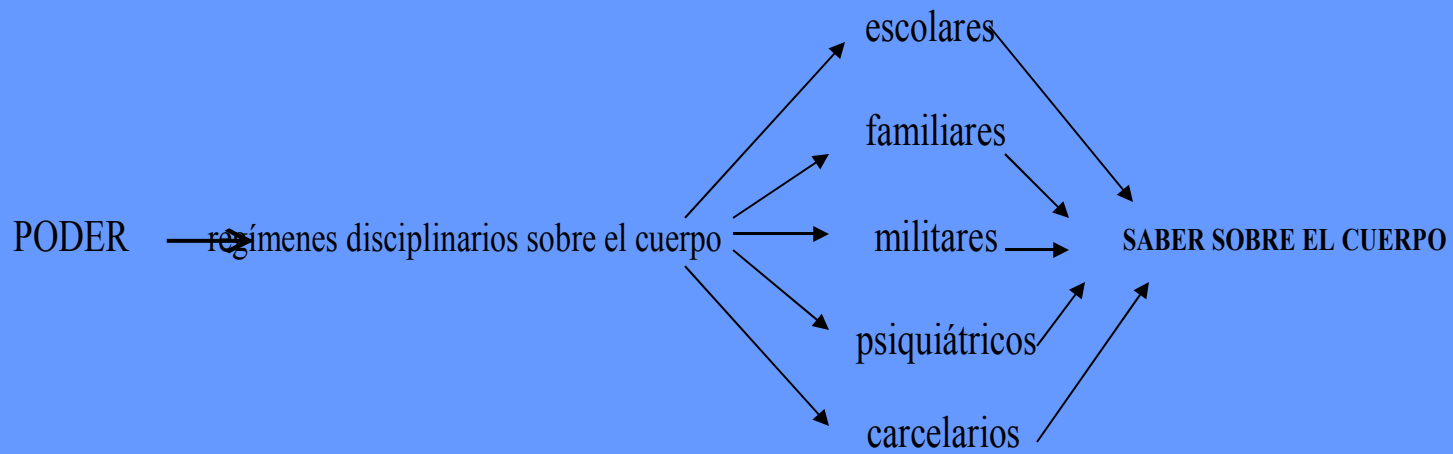
A través del poder político de los representantes, la máquina social *fabrica sujetos, cuerpos y afectos* (control de la multiplicidad y el pluralismo de las diferencias mediante un ritual que se deriva de la soberanía para mandar y controlar)

# Posicionamiento del sujeto ante la sociedad disciplinaria

SOCIEDAD NORMALIZADA	SOCIEDAD DISTÓPICA
Sujeto reconocido por la red simbólica de la sociedad	Sujeto excluido o reprimido de la red social
Deseo social avalado	Deseo individual excluido
Saber del sujeto admitido	Saber del sujeto denegado
Poder adquirido por la sociedad	Poder de la sociedad contradicho
⇓	⇓
Identidad socialmente reconocida	Identidad socialmente desconocida
Comunidad integrada	Comunidad cuestionada
Sociedad disciplinaria reproducida	Sociedad no cohesionada de sujetos resistentes o rebeldes a disciplina

# Producción de saber por regímenes

## disciplinarios del cuerpo



# Estrategias y figuras de saber y poder sobre el sexo

## ESTRATEGIAS DE SABER Y PODER SOBRE EL SEXO

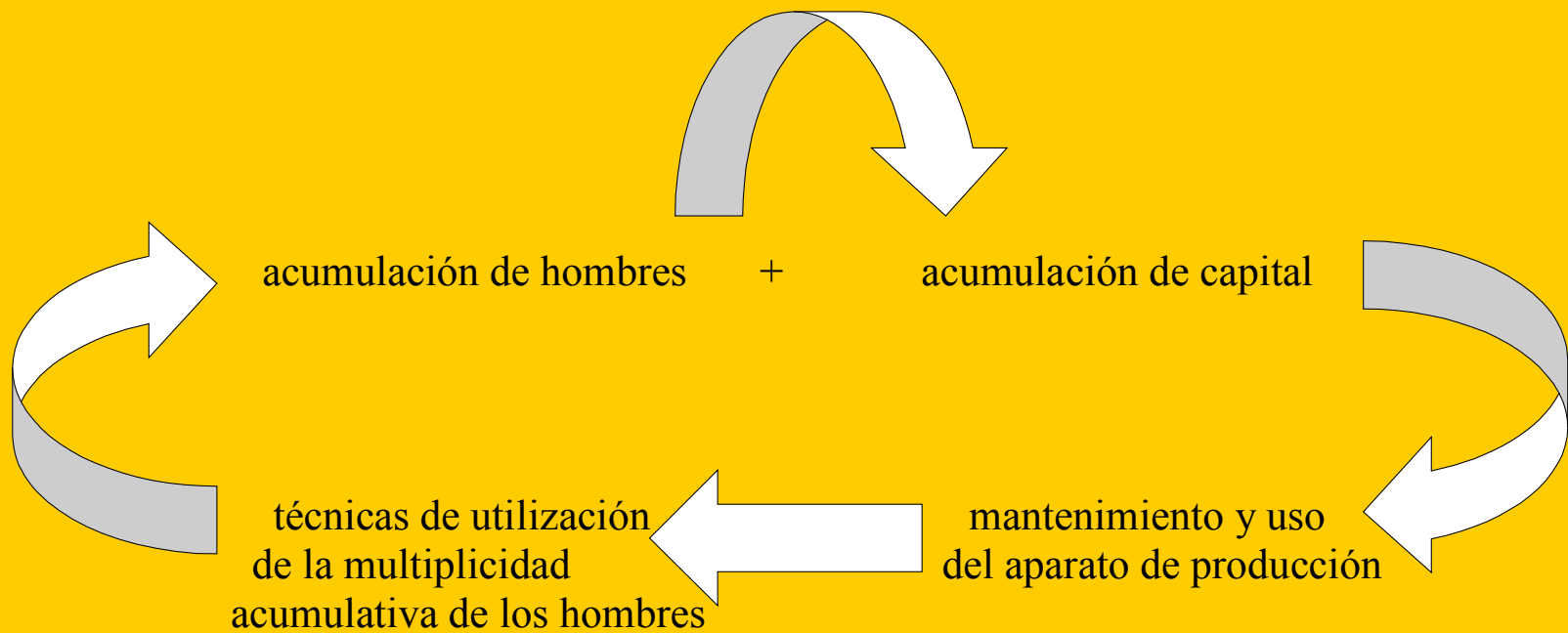
histerización del cuerpo de la mujer – *mujer histérica*

pedagogización del sexo del niño - *niño masturbador*

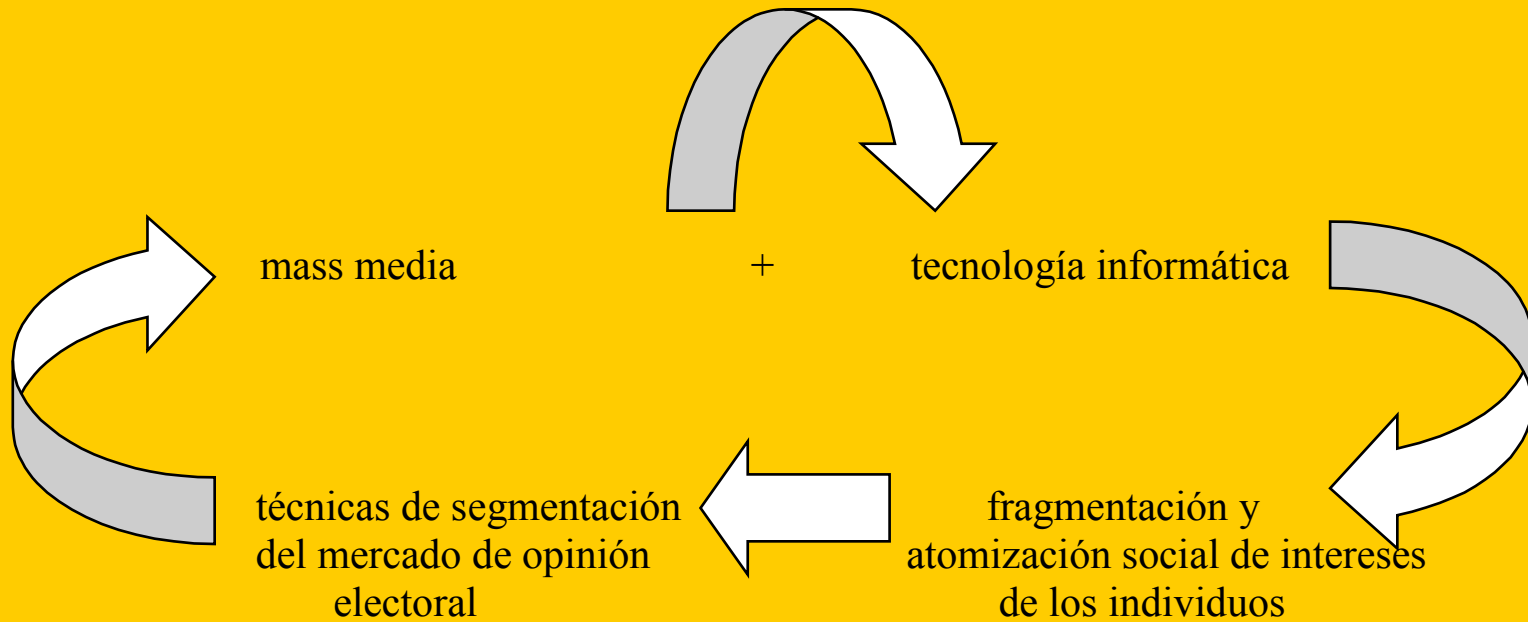
socialización de las conductas procreadoras - *pareja malthusiana*

psiquiatrización del placer perverso – *adulto perverso*

## FUSIÓN DE PROCESOS DE ACUMULACIÓN DE HOMBRES Y CAPITAL



## FUSIÓN DE PROCESOS MEDIÁTICOS E IDEOLÓGICOS EN LA ÉPOCA POSTSOCIAL



**Según el Artículo 5° de la Ley de Partidos Políticos, puede inscribirse un partido político con *la relación de adherentes en número no menor del 1% de los ciudadanos que sufragaron en las últimas elecciones de carácter nacional.***

**En el 2001 sufragaron 12'264,349 personas.**

**El 1% son 122,643 firmas.**

**Teóricamente cabe, por lo tanto, que se inscriban hasta 100 partidos...**

**Hasta Setiembre del 2005 se cuentan 30 inscritos...**

# El mapa electoral

La fragmentación política más grande de la historia peruana

A setiembre de 2005



El desaparecido Manuel D'Ornellas decía que –a nivel electoral– el Perú era el “país de los tres tercios”. Se refiere a que, históricamente, el país había dividido sus preferencias entre derecha, centro e izquierda, a diferencia de los

bipartidismos americanos, europeos o de algunos países latinoamericanos como Colombia y el Paraguay. No soñó que, a menos de siete meses de las elecciones de abril de 2006, el mapa político apareciera totalmente fragmentado.

Fuente: 5to Poder, Año 1, N° 19, 11 Setiembre 2005; pp. 6-7

**¿Qué régimen de Cámaras es más eficiente y representativo para el Perú políticamente fragmentado, a inicios del siglo XXI, en un contexto universal postsocial y globalizado?**

**¿Cómo llegar a la eficiencia de la unidad y autoridad del Estado, en un contexto culturalmente múltiple, políticamente plural, de identidades diferentes, de intereses económicos específicos, grupales e individualmente indefinidos..., a través de la representación orgánica e institucional de la comunidad, con Parlamento y**

# Ejercicio del poder y de la representación de identidades políticas tradicionales en sociedad industrial



Nuevas identidades colectivas que demandan representación política y estatal de los valores que comparten



# Del partido de masas a agrupaciones políticamente competitivas en el mercado electoral



- Organización y funcionamiento para atender la demanda del mercado electoral de identidades colectivas (***vote seeking***).
- Identifican tendencias políticamente rentables de opinión electoral que representar con criterio pragmático.
- El ciudadano es percibido como consumidor que decide según la rentabilidad episódica de su voto.
- El elector flota libre de compromisos

# Del partido de masas a agrupaciones políticamente competitivas en el mercado electoral



- Son partidos plásticos que conciben votos fragmentados y coyunturalmente elásticos (sin identidad ideológica): actúan como agentes de transacciones estratégicas ante el Estado.
- Los líderes canalizan institucionalmente los intereses pluralmente fragmentados: no crean

# Debilidades de organizaciones partidarias según la lógica del mercado electoral



- Sistema político de alta inestabilidad y volatilidad de movimientos políticos
- Patrones poco predecibles de temas representativos y electorales: ausencia de ideología universal que dé cohesión al grupo.
- Retorno del cacicazgo y clientelismo en los canales de representación (relación personal, carismática, de confianza)
- Favorece la organización según plataformas para líderes carismáticos independientes
- Las primarias debilitan la posición organizativa y las posibilidades de éxito en el sufragio general.

# 7 Departamentos con mayor concentración de recursos

**Lima**

**Arequi pa**

**La Li bertad**

**Piur a**

**Ancash**

**Juní n**

**Lambayeque**

**69,20% del PBI nacional**

**65,83% del total de la población electoral en el 2001 (Total: 12'264,349)**

**67,17% del total de votos válidos emitidos en las elecciones generales del 2001 (Total: 9'421,709)**

*Fuente:* INEI, y ONPE

# 10 Departamentos con menor concentración de recursos

**Madr e de Dios**

**Moquegua**

**Tumbes**

**Pasco**

**Tacna**

**Amaz onas**

**Ucay ali**

**Apurímac**

**Huancav eli ca**

**Ayacucho**

**8,3% del PBI nacional**

**12,49% del total de la población electoral en el 2001 (Total: 12 '264,349)**

**12,45% del total de votos válidos emitidos en las elecciones generales del 2001 (Total: 9 '421,709)**

*Fuente: INEI, y ONPE*

# Extremos que deben contemplar las normas e instituciones constitucionales para la representación política concreta

- Relativismo de la pluralidad de intereses e identidades real o mediáticamente segmentadas:

demanda plural y fragmentada  
FUNCION REPRESENTATIVA

- Proyecto de unidad política, con dirección definida por la autoridad legítima, hacia metas comunes : soberanía de la

unidad, gestión del bien común  
FUNCION GOBERNATIVA

# Posiciones políticas desde las que se establece el vínculo de representación particular-universal

## Arqueopolítica

(Concepto comunitario y ultradimensional de sociedad homogénea, orgánicamente cerrada)

## Ultrapolítica

(Despolitización del conflicto por militarización de la política)

## Metapolítica

(Posición socialista, la política real es materialmente económica, el pueblo es actor privilegiado)

## Pospolítica

(Tecnocracia de expertos y asistentes atienden la demanda de pluralidad de intereses contingentes, particulares o episódicos –renuncia a la universalización y articulación ideológica de demanda particular)

Parapolítica  
(Despolitización liberal de la política por el sistema de competencias representativas)

S  
T  
A  
D  
O  
M  
I  
N  
I  
M  
O  
  
S  
O  
C  
I  
E  
D  
É  
B  
I  
L

# Del régimen de la pluralidad y diferencia, al régimen de la unidad democrática

Pluralidad y diferencia operativamente incluidas y reconocidas

**Consistencia social (soc. homogénea)**

Idealidad de la representación estatal: las limitaciones de capacidad operativa del régimen hegemónico hace imposible la inclusión total

Límites del régimen de representación de la pluralidad

Expectativa de inclusión total, y reconocimiento absolutos en el Estado

Insatisfacción de pluralidad excluida: ilegitimidad Estatal

Exclusión de quienes no alcanzan reconocimiento social (soc. homogénea)

# Pluralidad representativa y autoridad eficiente en unidad de dirección del Estado

Circunscripciones y  
fórmula electoral

Período de renovación

Unicameralidad  
o  
Bicameralidad

¿Para qué?  
(misión,  
tareas,  
funciones)

¿Quiénes?  
(elección)

Costo

¿Cómo quiénes  
logran el para  
qué? (organización  
y estructura)

Índice de representación

# Curso de Derecho Parlamentario

Pontificia Universidad Católica del Perú

## Unicameralidad / Bicameralidad y Comisión Permanente

Profesor: César Delgado Guembes

## 1. Bicameralidad

### ***Argumentos a favor***

Es el régimen histórico de representación republicana y expresa la tradición y cultura política del Perú, a partir de una herencia



# 1. Bicameralidad

## *Argumentos a favor*

- Un mejor sistema de contrapesos en el Parlamento (***control horizontal***)



# 1. Bicameralidad

## ***Argumentos a favor***

- “Cámara de enfriamiento”: evitaría las decisiones apresuradas del Congreso: una Cámara toma distancia frente a la otra aprovechando el aporte de la



# Bicameralidad (favo



Una sola Cámara tiene una naturaleza monolítica, lo cual genera o bien una **dictadura** parlamentaria, o bien es muy **débil**.

# Bicameralidad (favor)



- Permite un trabajo legislativo más reflexivo en la elaboración y aprobación de una ley: mayor eficiencia y calidad generan mayor seguridad social y jurídica.

# Bicameralidad (favor)

- Una de las Cámaras es mediadora en caso de conflicto (conciliación)



# Bicameralidad (favor)

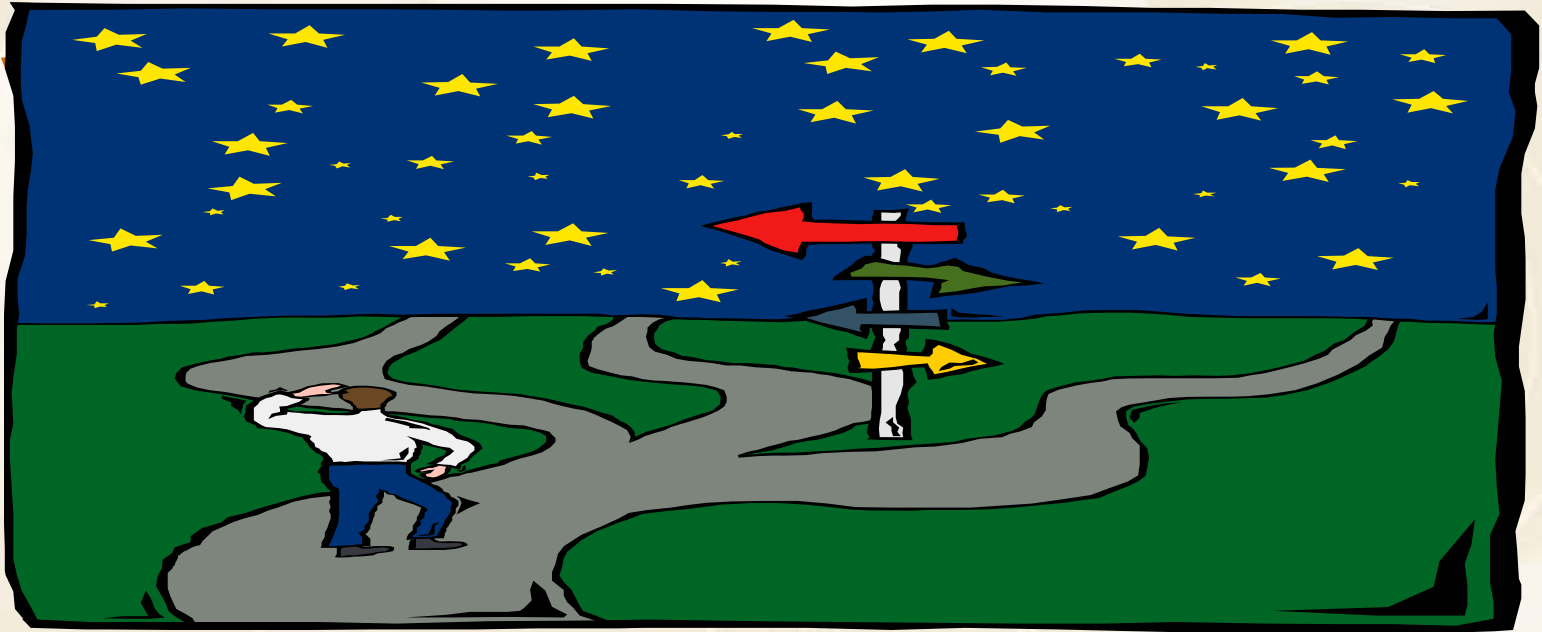


Mayor **profesionalismo** del Senado, a diferencia del **amateurismo** de los Diputados (de lo que se deriva la mayor edad de los integrantes del Senado: combinación del ímpetu y la experiencia).



# Bicameralidad

(fa



- Mayor afinidad con los principios de pluralidad, de respeto de las diferencias, y de la diversidad de intereses económicos, políticos, etc. en una sociedad democrática.

# Bicameralidad (favor)

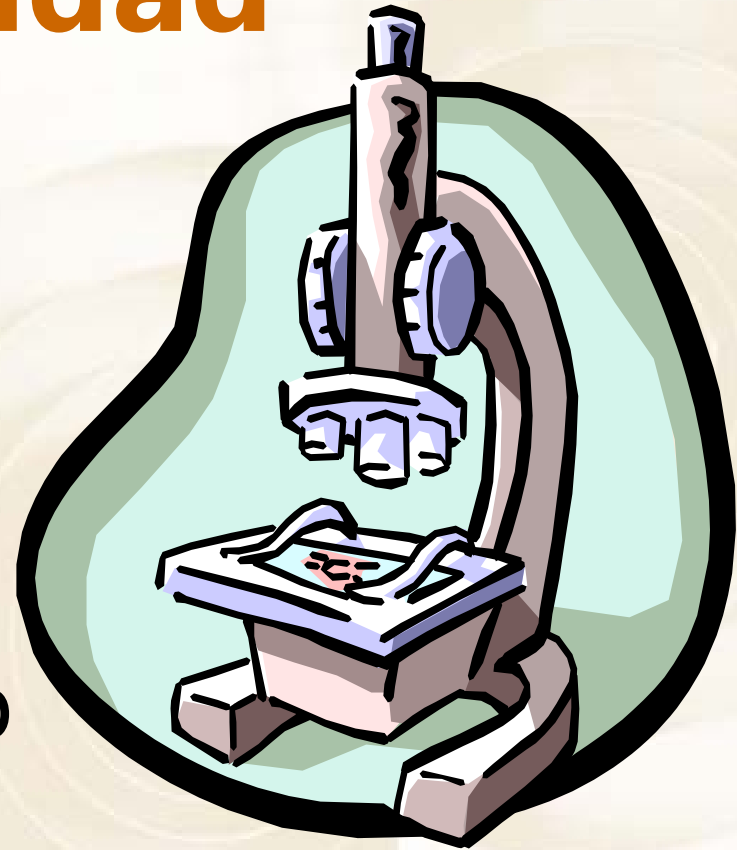


- El régimen de doble cámara permite una mejor proporcionalidad o representatividad de la comunidad en el Parlamento (puede usarse distintos orígenes de representación a favor de la diversidad de capacidades, intereses, culturas y mentalidades: distintos modelos de democracia, representativa, del ayllu, deliberativa, etc.).

# 1. Bicameralidad

## ***Argumentos a favor***

- La especialización orgánica (bicameralismo imperfecto y asimétrico), permite mayor eficiencia estatal



# Circunscripciones electorales en la Región Andina

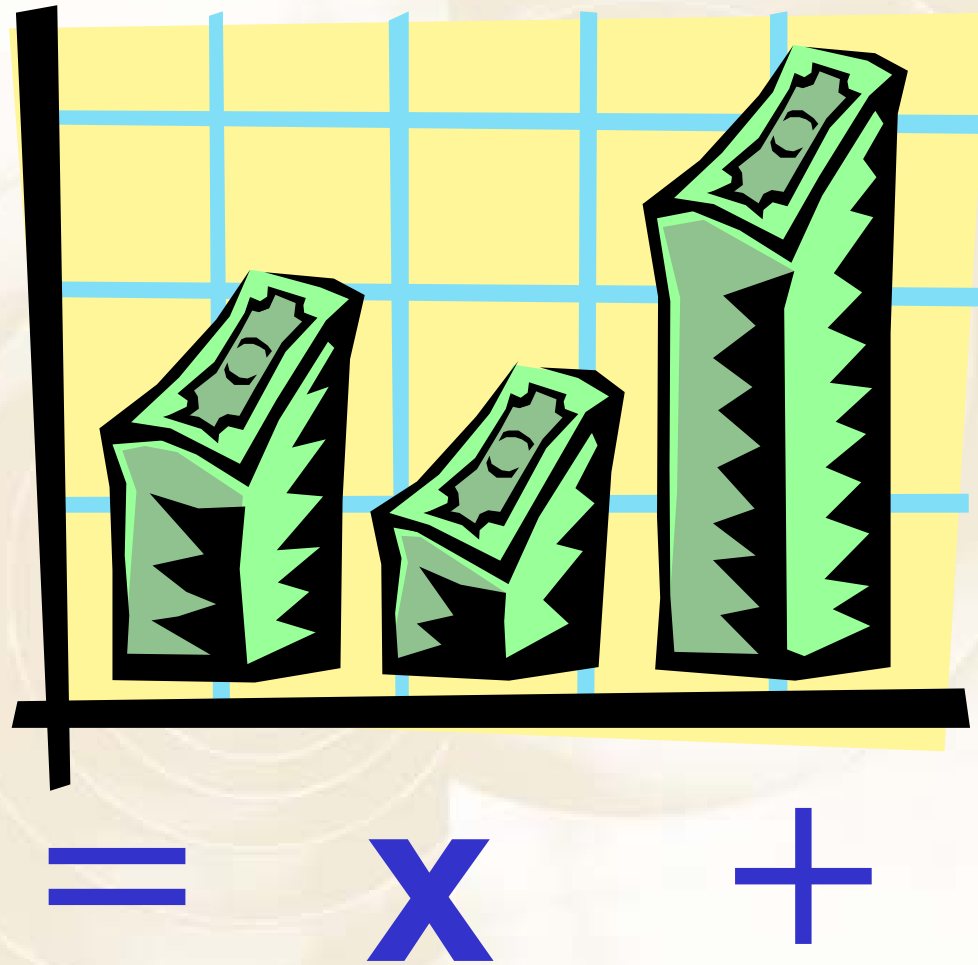
PAÍSES	Cámara Única	Senado	Cámara Baja	Grande (>10)	Mediana(6-10)	Chica (2-5)
Bolivia		9 trinominales	66 uninominales 9 plurinominales	26 41.9%	16 25.8%	20 32.3%
Colombia		Única Única (dos indígenas)	33 plurinominales (departamental)	48 31.6%	39 25.6%	65 42.7%
Ecuador	21 Plurinominales (101) escaños) + Única: 20 escaños			32 31.7%	8 7.9%	61 60.4%
Perú*	Únicamente 1 Plurinominales 24			35 29.2%	13 10.8%	72 60%
Venezuela		24 binominales (23 Estados + Distrito Federal)	66 uninominales 6 plurinominales (personalizada) 24 plurinominales (23 Estados + Distrito Federal)	6 51.3%	7 27%	11 21.7%

**Fuente:** Tuesta, Fernando; *La circunscripción electoral, 2005*. (\*) 1992-2000

## Bicameralidad

### Argumentos *en contra*

- Mayores gastos operativos y administrativos



## Bicameralidad

### Argumentos *en contra*

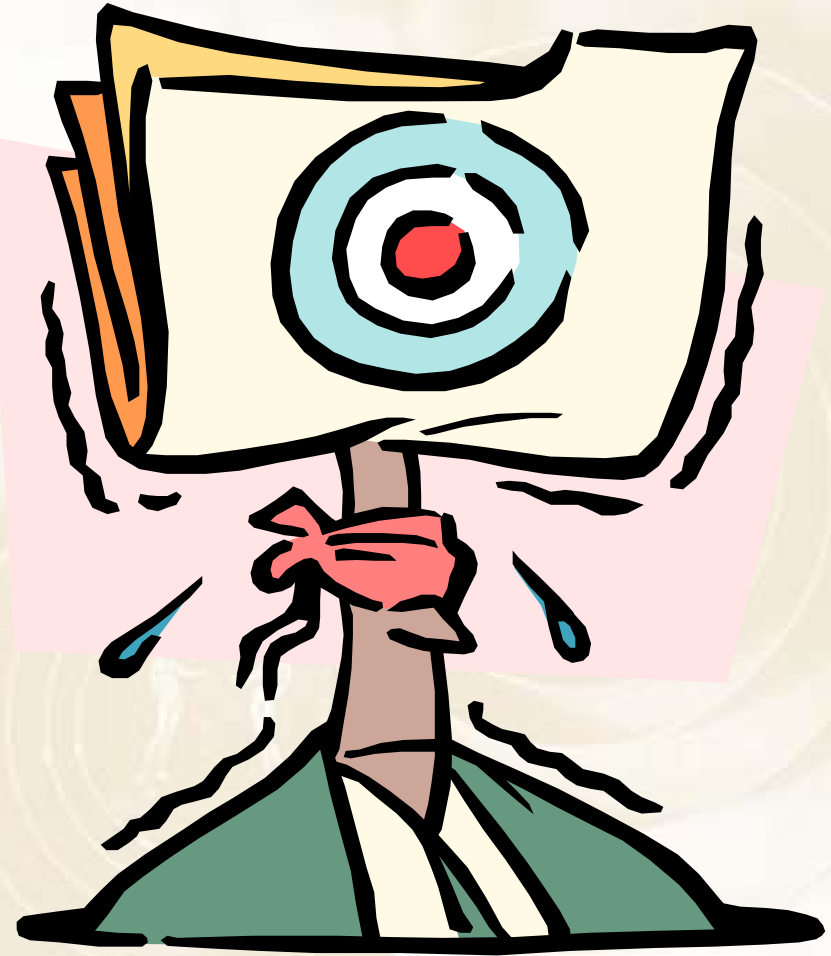
- Mayor agregación de ineficiencias presuntas en la opinión



## Bicameralidad

### Argumentos *en contra*

- Incertidumbre en la toma de decisiones: hay más instancias de influencia y negociación.





## Bicameralidad (*contra*)

La formación de un Parlamento débil o de una dictadura parlamentaria no depende de cuántas cámaras tiene, sino de otros factores (la partitura leída y orquestada por partidos, composición de mayorías en el gobierno y el Congreso o al interior de cada Cámara, la adecuada utilización política por los líderes, actores, intereses, etc.)

## Bicameralidad *(contra)*

- Mayor demora en la elaboración y producción de leyes.



# Avalancha legislativa sin mayor reflexión

**Proyectos de Ley presentados**  
(en número)



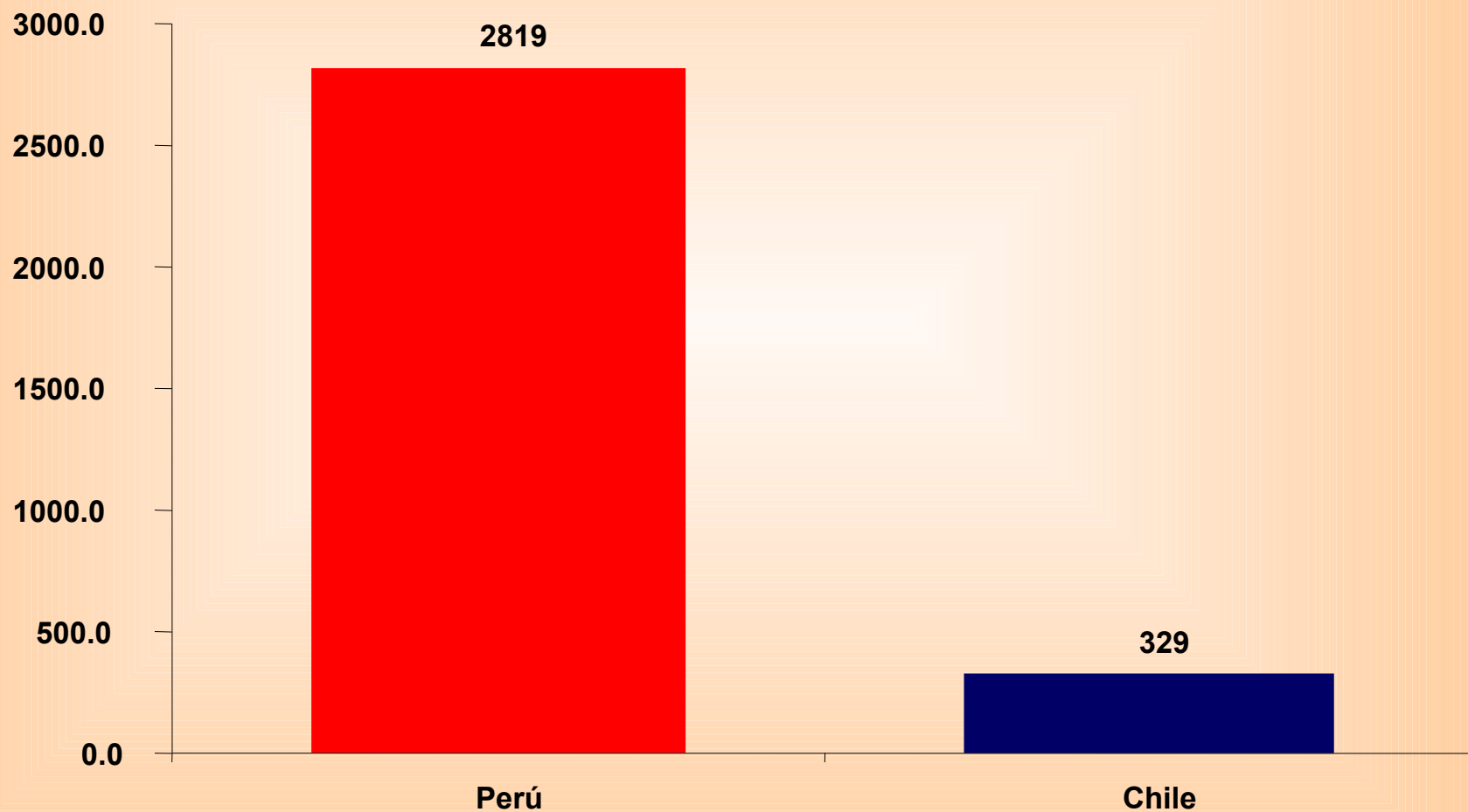
**Análisis de 550 proyectos presentados entre marzo y mayo del 2005**  
(en porcentaje)



**Solo un 11% de los proyectos tiene un análisis costo beneficio adecuado**

Fuente: Reflexión Democrática

# Perú & Chile, proyectos de ley presentados 2004 (en número)



## Bicameralidad (*contra*)

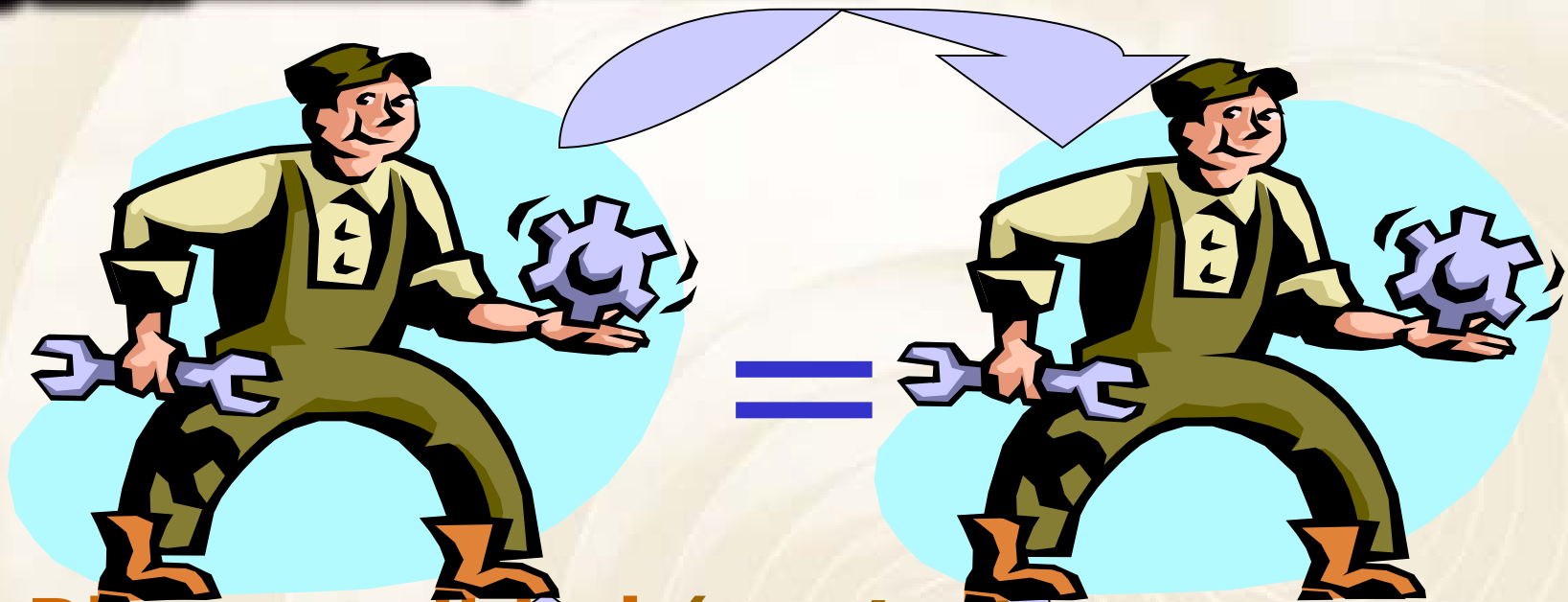
- Más frentes abiertos para la injerencia de intereses en los procesos de toma de decisiones del Congreso (legislación y control): menor garantía para la imparcialidad



## Bicameralidad (contra)

- No hay una unívoca voluntad del Parlamento, lo cual hace más lenta la toma de decisiones políticas necesarias.





## **Bicameralidad (contra)**

- Genera duplicidad innecesaria en la representación, si la base electoral es la misma (doble representación popular con distritos de análogo origen: provincial-regional; el Perú no es federal, sino unitario)

# El distrito nacional tiende a incrementar la participación de Lima

Origen de la representación (Senado/Cámara Única)

Perú 1980-2001

	1980-1985		1985-1990		1990-1992		1992-1995		1995-2000		2000-2001	
	N°	%	N°	%	N°	%	N°	%	N°	%	N°	%
<b>LIMA</b>	68	24	65	27	75	31	31	38	52	44	65	54
<b>PROVINC.</b>	182	76	175	73	165	69	49	62	68	56	55	46
<b>Tota l</b>	240	100	240	100	240	100	80	100	120	100	120	100

The chart features two dotted trend lines with arrows at their ends. The upper line, labeled with a plus sign (+), starts at the 24% mark for Lima in 1980-1985 and trends upwards to 54% in 2000-2001. The lower line, labeled with a minus sign (-), starts at the 76% mark for provinces in 1980-1985 and trends downwards to 46% in 2000-2001.

## Bicameralidad (*contra*)

- La continuidad histórica no puede ser más importante que la eficiencia estatal de las instituciones representativas, y que la necesidad de atender las urgencias del



## Bicameralidad (*contra*)

El pluralismo, la diversidad cultural y los distintos intereses pueden tener representación en una misma Cámara, según la fórmula y método cómo se defina el total de la representación y los segmentos de la población a recibir el beneficio del sistema representativo.



## 2. Unicameralidad

### *Argumentos a favor*

- Mayor eficiencia administrativa del Estado (funciones y responsabilidades mejor gerenciadas por pocos que por muchos, en especial en casos de urgencia y excepción, con menos etapas e hitos



## 2. Unicameralidad

### *Argumentos a favor*

- Mayor posibilidad de llegar a consensos y acuerdos (mayor eficacia política a través de la simplicidad de instancias)

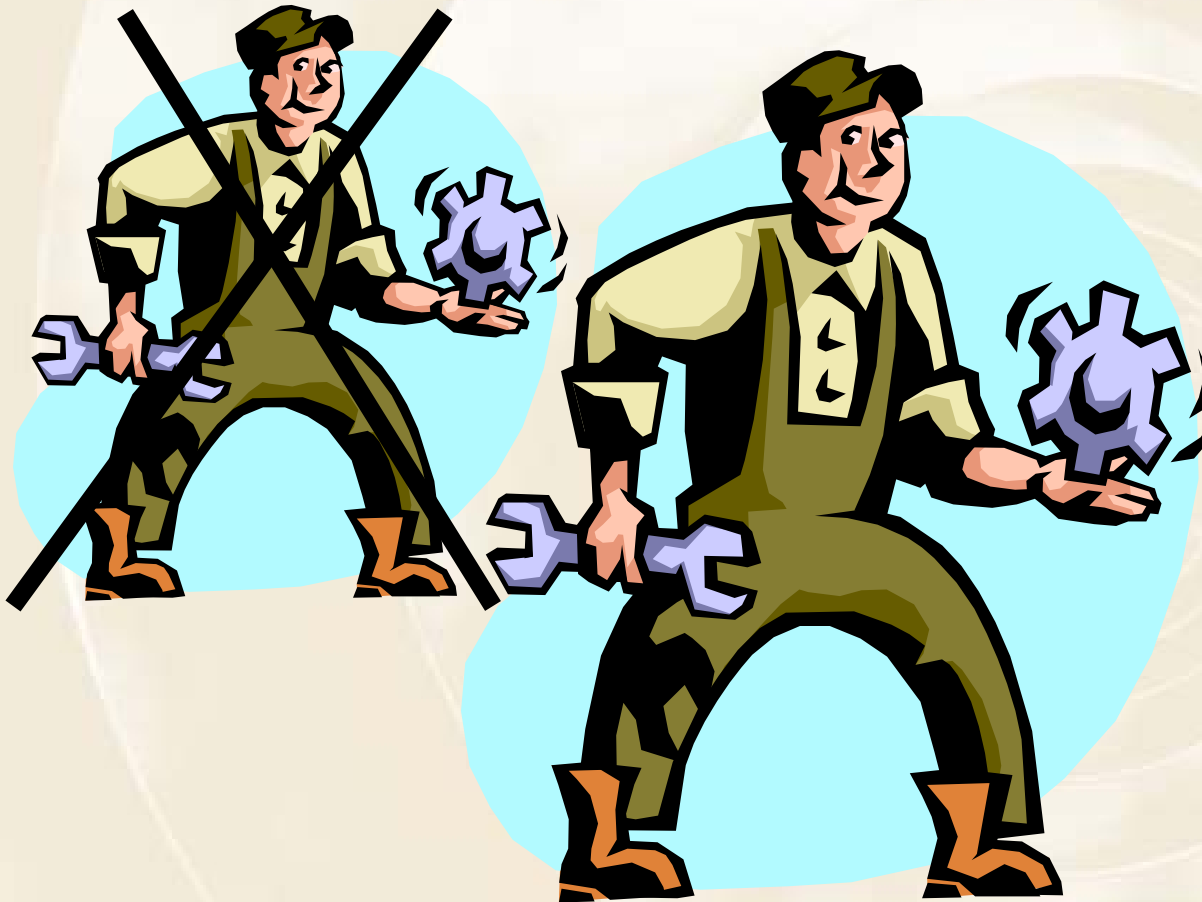


## 2. Unicameralidad (favor)

- Fortalecimiento de la función de control del Parlamento (menos posibilidad de inacción y se afirma el carácter unitario de la representación)



## 2. Unicameralidad (favor)



- Evita repetición y duplicidad de tareas (mayor legitimidad e integridad funcional: un solo órgano conoce y realiza todas las funciones)

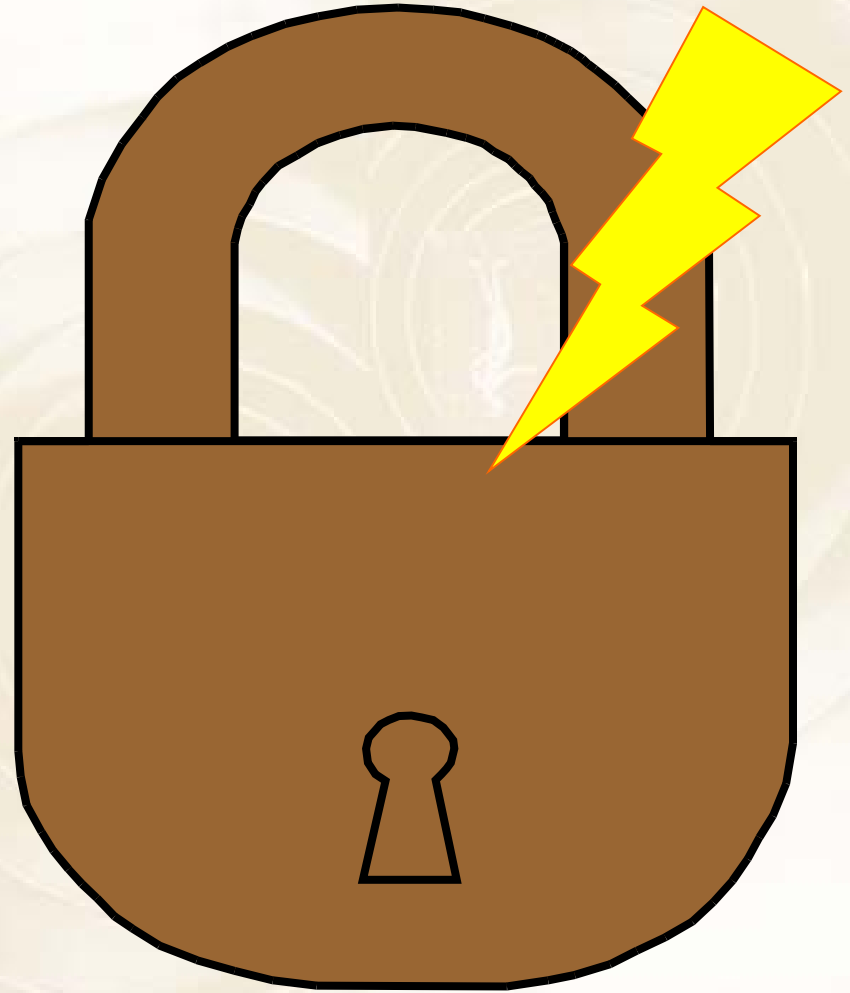
## 2. Unicameralidad (favor)



- Prescinde de mecanismos de consulta y conciliación entre las Cámaras, y ahorra costos por ocasiones potenciales de más conflictos institucionales<sup>4</sup>

## 2. Unicameralidad (favor)

- Evita el inmovilismo (bloqueo, estancamiento u obstrucción) por mayorías opuestas en las Cámaras



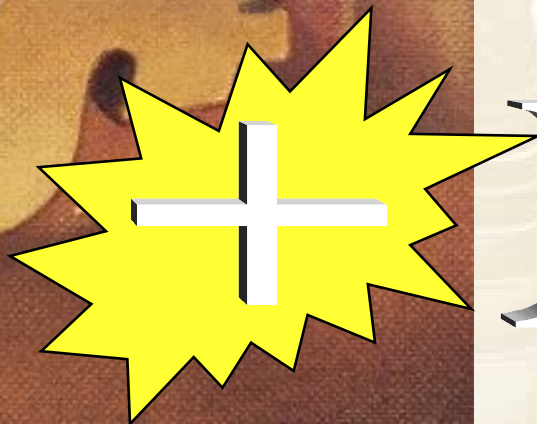
## 2. Unicameralidad (favor)

- Elimina las ilegitimidades por orígenes análogos superpuestos (supera precariedad de las ilegitimidades democráticas en dualidad del bicameralismo)

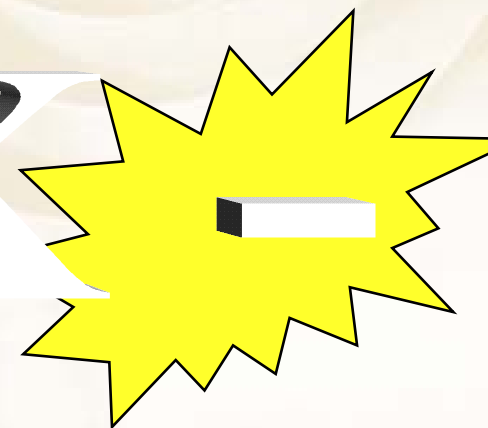


## 2. Unicameralidad (favor)

El costo  
económico  
es menor



XI

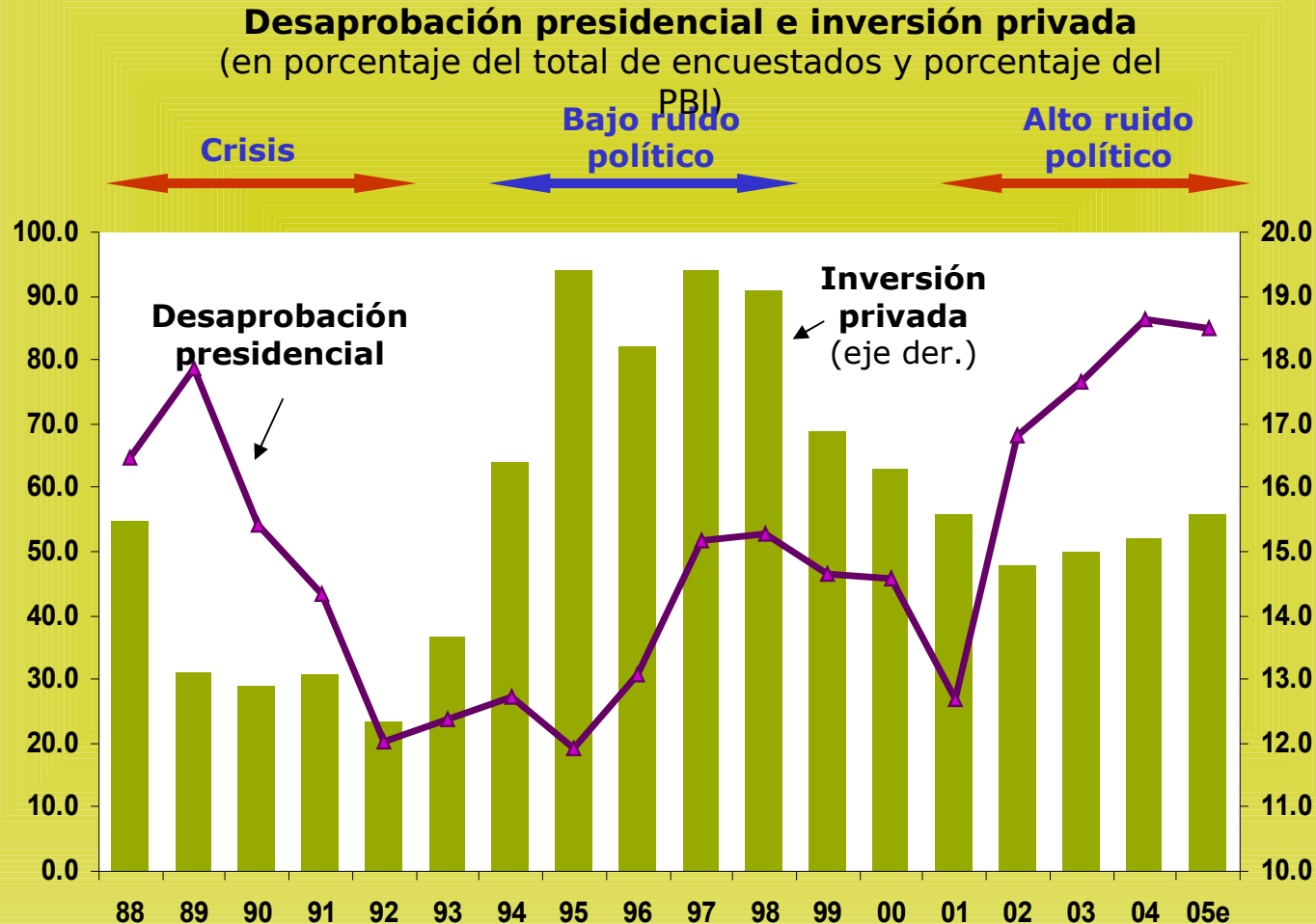


## 2. Unicameralidad (favor)



- Opción más favorable en las encuestas

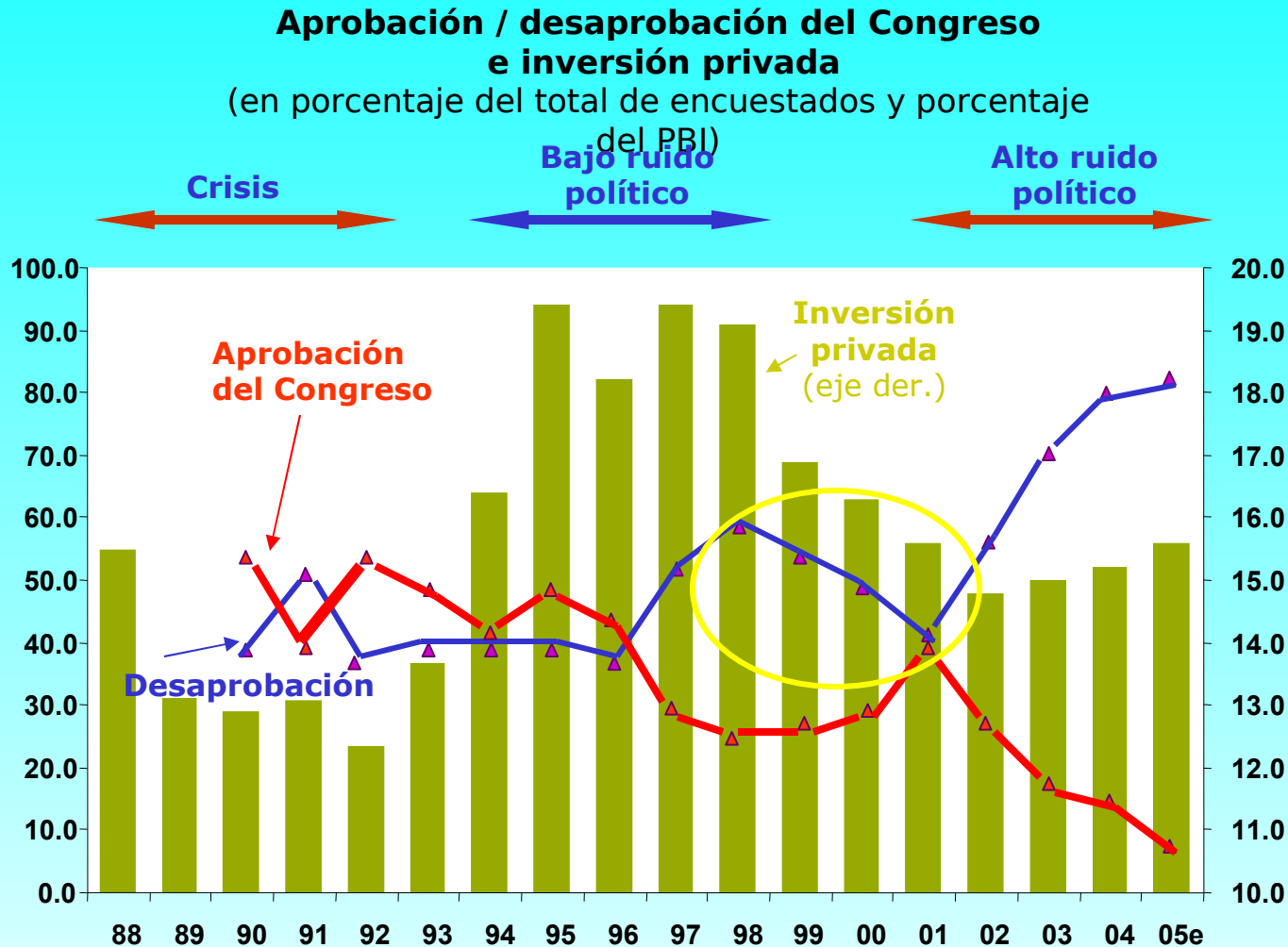
# Según IPE, en los últimos años ruido político ha sido un obstáculo para crecimiento de inversión privada



Fuente: BCRP

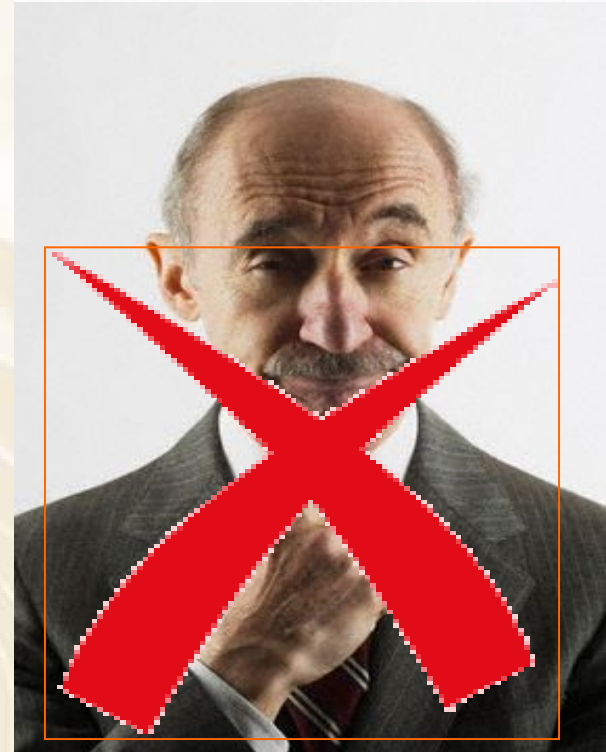
59

# ¿Qué tan fuerte es la relación entre “ruido político” y disminución de la inversión privada?



## 2. Unicameralidad (favor)

- Minimiza el anquilosamiento de la representación (“políticos tradicionales o profesionales”) y mejora la renovación de la



# Conservación de experiencia parlamentaria

## 1980-2001

CONGRESISTAS RE-ELEGIDOS PARA EL CONGRESO SIGUIENTE						
Congreso 1980-1985	Congreso 1985-1990	Congreso 1990-1992	Congreso 1993-1995	Congreso 1995-2000	Congreso 2000-2001	
22%	19%	5%	45%	25%	30%	

**Promedio: 24%**

## 2. Unicameralidad

### *Argumentos en contra*

- El supuesto ahorro significa calidad deficiente de los productos políticos del Estado



## 2. Unicameralidad

¿... me ...  
escuchas?



### *Argumentos en contra*

- A los consensos no se llega más rápido con una Cámara, si no hay actitud de escucha, ni respeto al principio de respeto a las

# Unicameralidad (contra)

- El control de la administración tiene menos frentes, y más posibilidades de abuso del poder por el gobierno



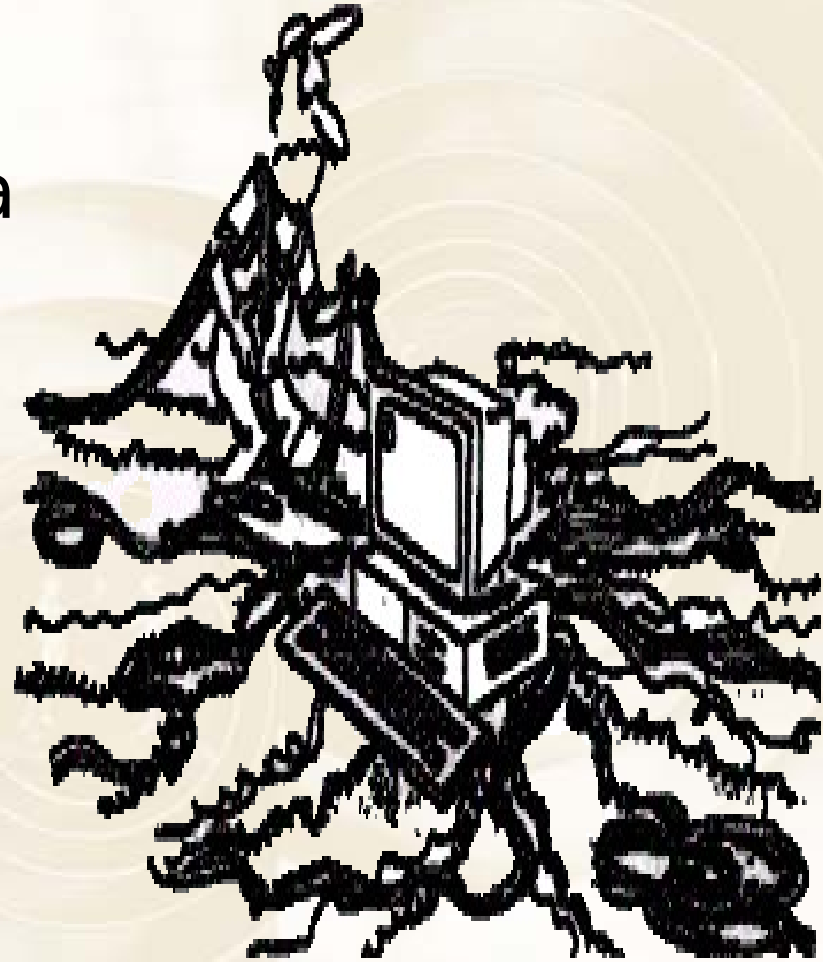
**Unicameralidad  
(contra)**



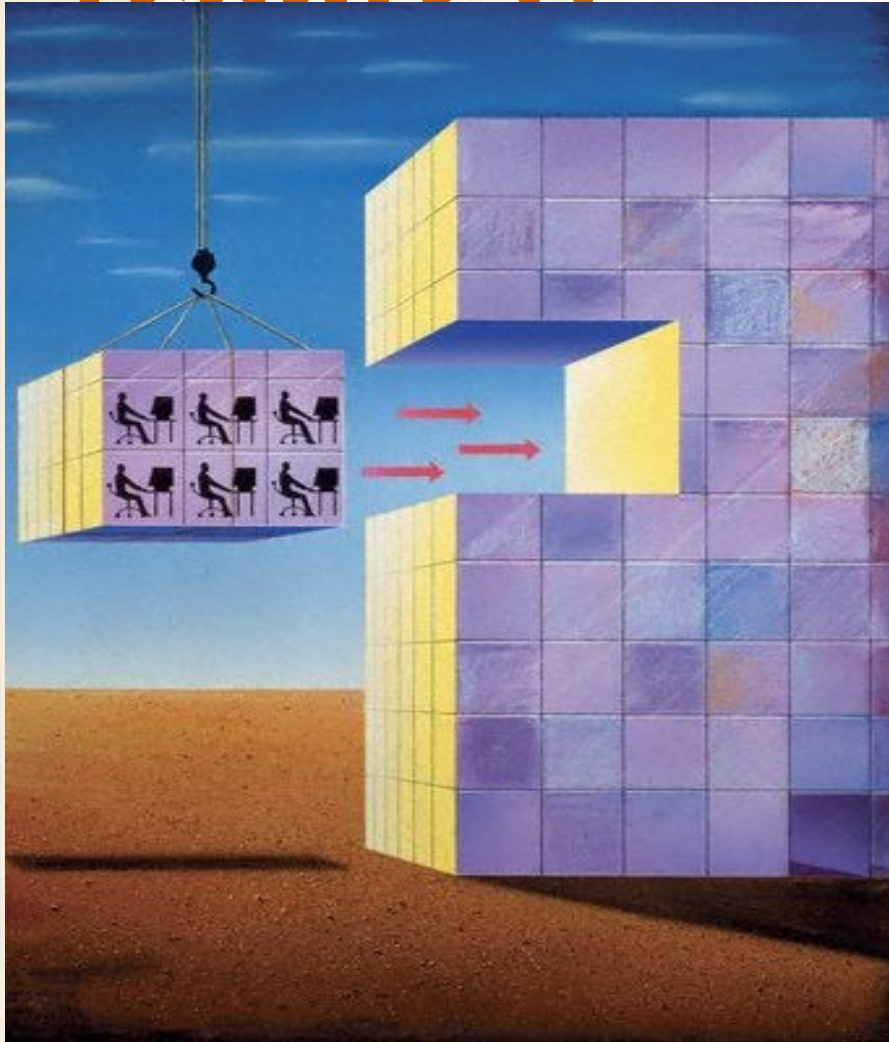
- Impacta negativamente en la calidad de la representación (sist. de relaciones elector / representante)

# Unicameralidad (contra)

- Por sí sola no garantiza *a priori* la ausencia de bloqueo u obstruccionismo (el inmovilismo no es causado por las Cámaras, sino por los actores -esto es, los agentes de intermediación de la voluntad, que son los partidos-, por el juego entre mayorías y



# Unicameralidad (contra)



No invertir en representación genera mayor insatisfacción social, lo cual ocasiona mayores costos políticos, y agregación de ineficiencias políticas y

# Unicameralidad

## (contra)

- La supuesta tendencia de las encuestas carece de una evaluación apropiada y calificada de la información sobre la misión del parlamento, las reglas que lo rigen, el efecto del sistema de partidos y la naturaleza de las funciones políticas que cumple el Congreso (efectos de la

¿me  
...  
engañarán...?



# Unicameralidad (contra)

- Insuficiencias advertidas por sobrecarga de funciones y tareas por cumplir

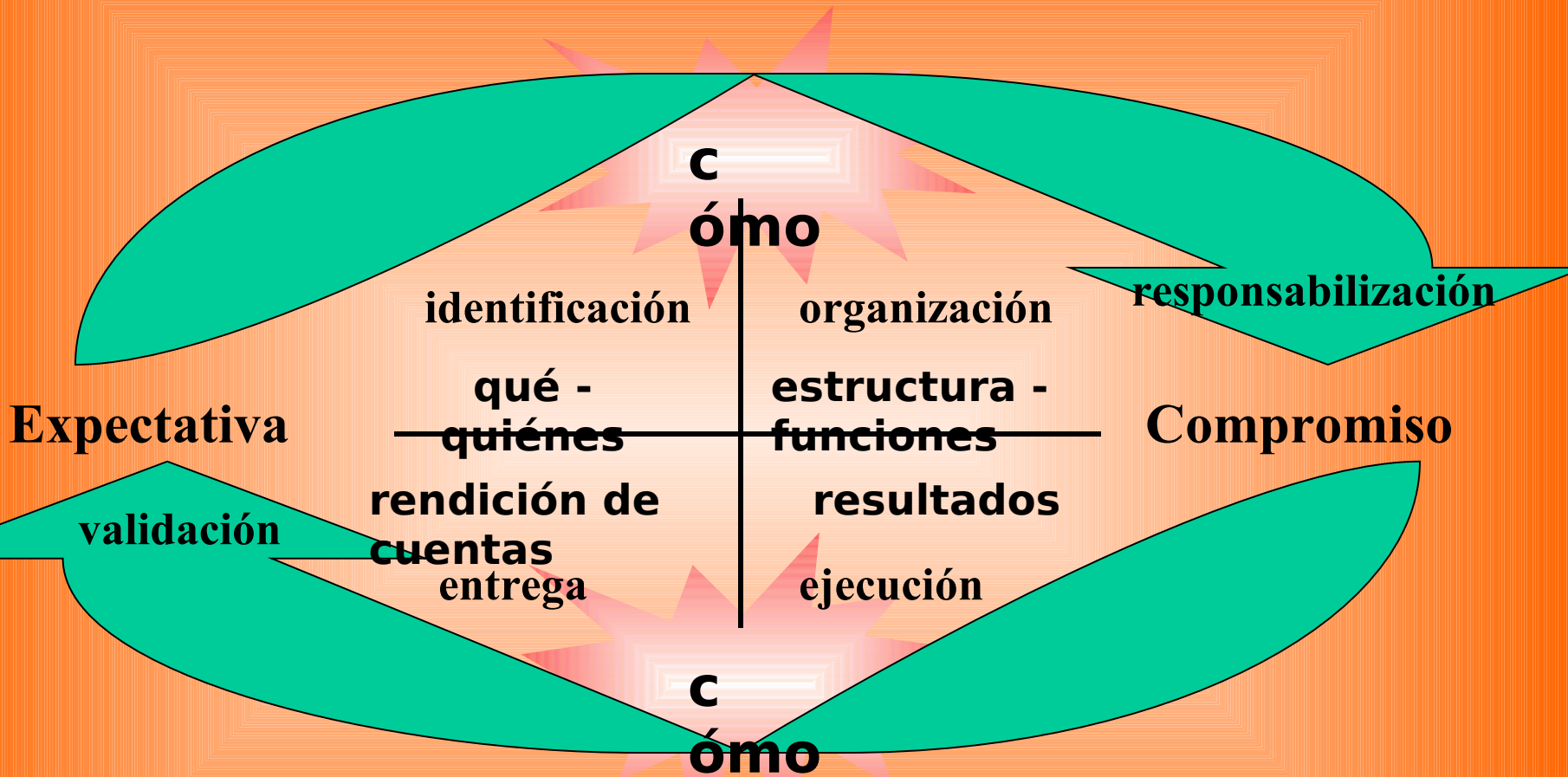


# Unicameralidad (contra)

- El pretexto de eficiencia y falso ahorro del unicameralismo desconoce el arraigo cultural del bicameralismo que da sentido a la heterogeneidad, al pluralismo étnico, histórico y social de Perú, funda las instituciones y



# Validación del compromiso de representación política



**El régimen debe permitir la retroalimentación de la experiencia en la relación paralam ento- comunidad**

# **Demanda de la unidad para que la multiplicidad permita la operatividad representativa**

**voluntad**  
(querer según el sentido de la representac.)

Sentimiento de pertenencia grupal desarrollado (tolerancia al Otro)

**cultura política**  
(memoria colectiva)

Información sobre naturaleza y límites del régimen de representación

**conocimiento**  
(saber qué es)

**confianza**  
(razones para creer en la representación y en los representantes)

## **Representación operativa, funcional y eficaz**

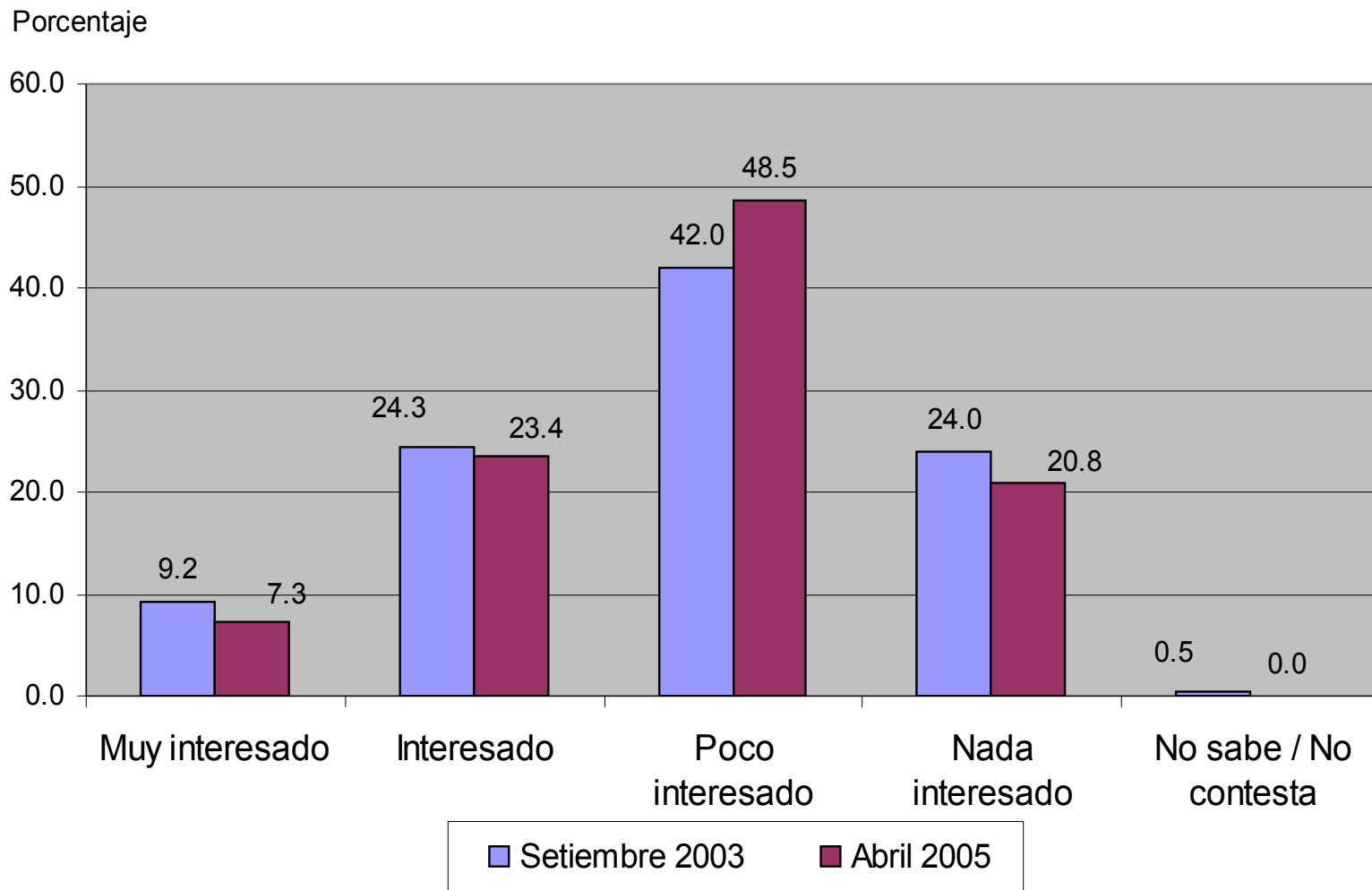
**vivencia**  
(representación existencialmente experimentada)

Experiencia sobre demanda y límites de procesos colectivos de toma de decisiones

**interés**  
(valorar el beneficio y el costo)

Normas, procesos e instituciones que incentiven el orden de pertenencia y la finalidad grupal (inclusión de la diferencia y singularidad en la estructura de la unidad)

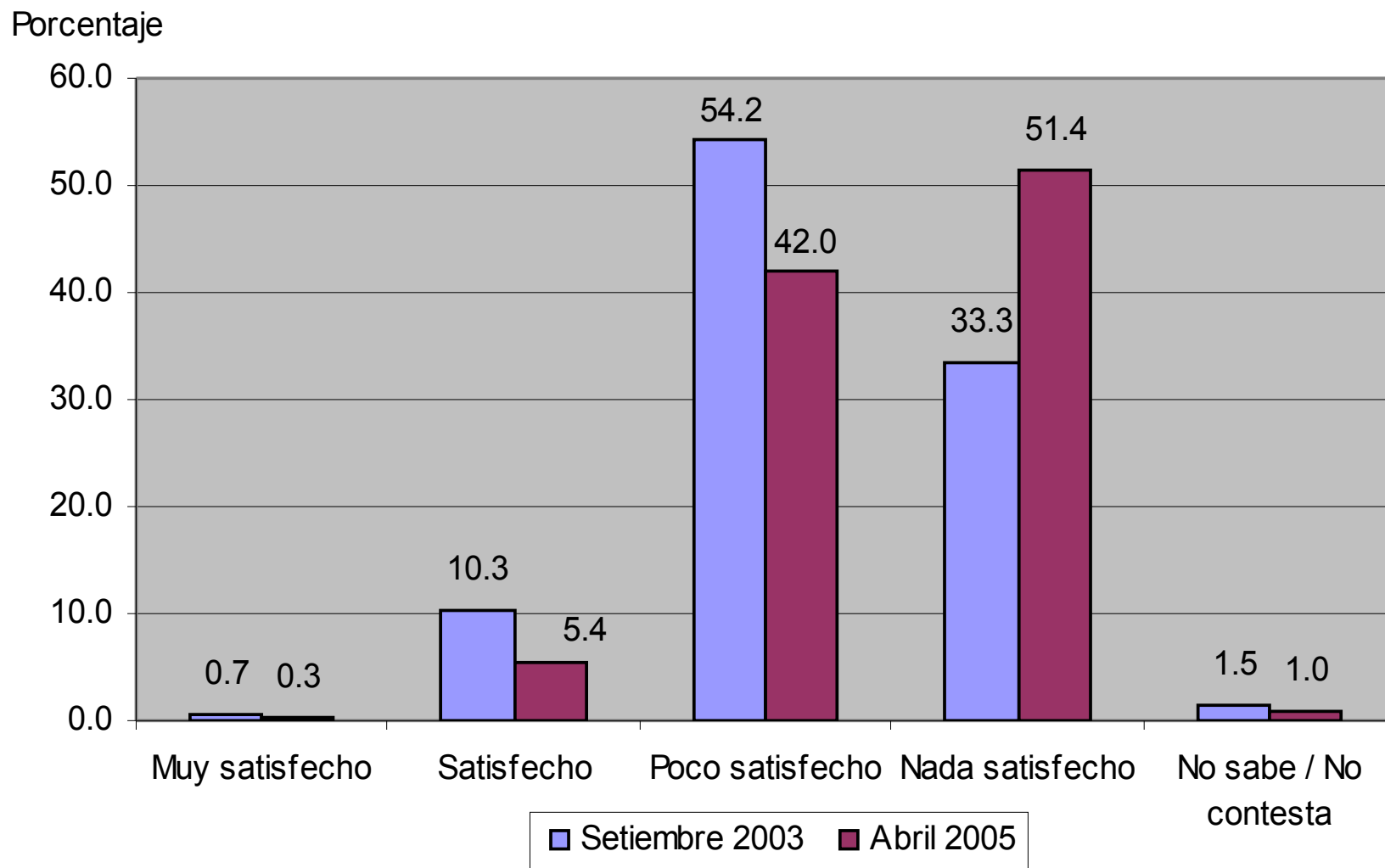
# ¿CUÁN INTERESADO ESTÁ EN LOS TEMAS POLÍTICOS: MUY INTERESADO, INTERESADO, POCO INTERESADO O NADA INTERESADO?



Universo: Lima Metropolitana y Callao

Base: Total de entrevistados

# EN GENERAL, ¿DIRÍA QUE ESTÁ MUY SATISFECHO, SATISFECHO, POCO SATISFECHO O NADA SATISFECHO CON LA DEMOCRACIA EN EL PERÚ?

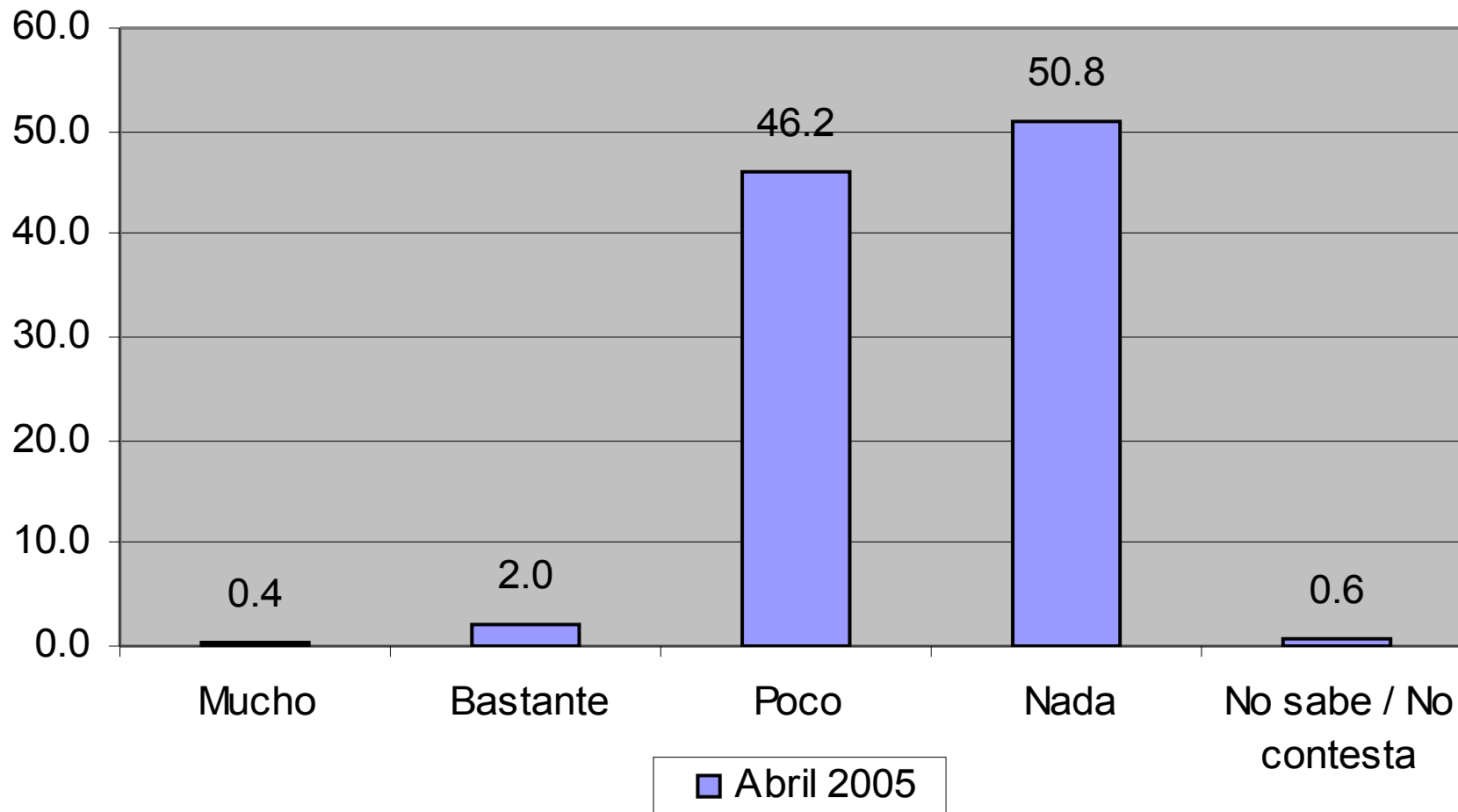


Universo: Lima Metropolitana y Callao

Base: Total de entrevistados

# EN GENERAL, ¿CONFÍA MUCHO, BASTANTE, POCO O NADA EN LOS PARTIDOS POLÍTICOS?

Porcentaje



Universo: Lima Metropolitana y Callao

Base: Total de entrevistados

# PORCENTAJE DEL PRESUPUESTO DE LA REPÚBLICA ASIGNADO AL CONGRESO POR PERIODOS (EN SOLES)

PERIODO	PERIODO	PTTO. CONGRESO / PTTO. NACIONAL	PROMEDIO PORCENTUAL	
Constitución 1860	1899 a 1919	<b>Estado oligárquico</b>	2.95	} <b>Bicameralismo (1822-1992)</b>
	1919 a 1930		2.88	
1933	1930 a 1948	<b>Estado bienestar</b> <b>Partidos de masas e ideológicos</b>	1.70	
	1950 a 1968		1.13	
1979	1981 a 1985		0.27	
	1986 a 1990	1.29		
	1991 a 1992	1.67		
----- <i>(policy seeking)</i> -----				
1993	1993 a 1995	<b>Estado reducido</b> <b>Partidos catch all</b> <b>y vote-seeking</b>	0.43	} <b>Unicameralismo (1993-2006)</b>
	1996 a 2000		0.75	
	2001 a 2003		0.85	
	2004 (S/ 319'794)		0.725	
	2005 (S/ 288'799)		0.59	
<b>proyecto</b>	2006 (S/360')		0.71	

# PORCENTAJE DEL PRESUPUESTO DE LA REPÚBLICA ASIGNADO AL CONGRESO 1980-1992 (EN SOLES)

Gobierno	Año	PPTO. CONGRESO/PPTO. NACIONAL	PROMEDIO PORCENTUAL
B e l l e n d i c i o	• 1981	0.22	<b>Período</b> <b>(1980-1985)</b> <b>Prom. 0.27%</b>
	• 1982	0.30	
	• 1983	0.25	
	• 1984	0.26	
	• 1985	0.34	
G o b i e r n o	• 1986	0.75	<b>(1985-1990)</b> <b>Prom. 1.29%</b>
	• 1987	0.95	
	• 1988	0.87	
	• 1989	1.96	
	• 1990	1.90	
L e y d e F o r m a	• 1991	1.31	<b>(1990-1992)</b> <b>Prom. 1.66%</b>
	• 1992	2.02	

## ESTRUCTURA DEL PRESUPUESTO DEL CONGRESO - 2004

• <b>GASTO CORRIENTE</b>	<b>314'925,035</b>
<b>98.48%</b>	
• <b>1. Gastos en personal</b>	<b>208'080,073</b>
<b>65.07%</b>	
• <b>Congresistas</b> (Incluye Remuneraciones, Obligaciones 17.87%)	57'140,467
• del Empleador, Gratificaciones, Gastos Operativos, Seguro Médico)	
• <b>Personal Activo</b> (Incluye Remuneraciones, Obligaciones '939,606 46.89%)	149
• del Empleador, Gratificaciones, Racionamiento, SNP, Seguros)	
• <b>Contingencias</b> 0.31	1'000,000
• <b>2. Obligaciones previsionales (Pensionistas)</b>	<b>70'745,862</b>
<b>22.12%</b>	
• <b>Ex Congreso (310)</b>	49'085,256
15.35%	
• <b>Ex Personal (710)</b>	19'756,814
6.18%	
• <b>Reintegro de ejercicios anteriores</b>	1'903,792
0.60%	
• <b>3. Bienes y Servicios</b>	<b>34'627,603</b>
<b>10.83%</b>	
• <b>4. Otros gastos corrientes</b>	<b>1'471,497</b>
<b>0.46%</b>	

## ESTRUCTURA DE L PRES UPUESTO DE L CONGRE SO 2005

<b>GASTO CORRIENTE</b>	<b>281,662,697</b>	<b>97.5%</b>
<b>Gastos de Personal</b>	<b>188,085,079</b>	<b>65.1%</b>
Congresistas	50,971,539	17.6%
Personal Activo	132,228,996	45.8%
Otros (SNP, DISIC, etc..)	4,884,544	1.7%
<b>Obligaciones Previsionales</b>	<b>69,563,446</b>	<b>24.1%</b>
<b>Bs. y Serv. y otros G. Corr.</b>	<b>24,014,172</b>	<b>8.3%</b>
<b>GASTOS DE CAPITAL</b>	<b>7,136,842</b>	<b>2.5%</b>
<b>Inversiones</b>	<b>2,768,703</b>	<b>1.0%</b>
<b>Otros Gastos de Capital</b>	<b>4,368,139</b>	<b>1.5%</b>
<b>TOTAL GENERAL</b>	<b>288,799,539</b>	<b>100.0%</b>

# Uni/bicameralidad y Comisión Permanente

## Ingreso bruto mensual de un congresista Julio 2003

	<b>Conceptos</b>	<b>Monto en nuevos soles</b> (montos varían según régimen pensionario y variación del tipo de cambio)
1	<b>Remuneración</b> Sujeta a los siguientes descuentos: Impuesto a la Renta de Quinta Categoría (total de ingresos anuales menos 7 UIT o S/. 21.700,00); aportaciones del empleador (9% de ESSALUD y 2% de Impuesto Extraordinario de Solidaridad); y retenciones (porcentaje variable según se trate del Sistema Privado de Pensiones, Sistema Nacional de Pensiones o Fondo de Pensiones del Decreto Ley Núm. 20530)	<b>S/. 5 113,28</b>
2	<b>Asignación por función congresal</b> (Sujeta a descuento del Impuesto a la Renta de Quinta Categoría y sin carácter pensionable)  (US\$ 1 280,00 que se paga en nuevos soles al tipo de cambio vigente + S/. 705,28 según el Acuerdo de Mesa Directiva Núm. 107-97-98/MESA-CR)	<b>S/. 5 159,68</b>
3	<b>Descuentos</b>  SNP IR 5ta. Cat. TOTAL DESCUENTOS	<b>S/. 664,73</b> <b>S/. 1 934,68</b> <b>S/. 2 599,41</b>
4	<b>Ingreso bruto mensual</b>	<b>S/. 10 272,96</b>

## Percepciones totales netas de un congresista

5	<b>Ingreso neto mensual</b> (menos descuentos de ley)	S/. 7 673,55
6	<b>Gastos Operativos</b>	S/. 16 500,00
7	<b>Total a pagar</b>	S/. 24 163,16

## INCREMENTO DE INGRESOS MENSUALES DE LOS CONGRESISTAS 1995 - 2004

Fecha	Remuneración Neta S/.	Gastos Operativos S/.	Total S/.	Tipo de Cambio S/.	Ingresos Dólares US\$
Setiembre 1995	5,689	4,910	10,599	2.25	4,711
Noviembre 1996	5,438	9,494	14,932	2.58	5,788
Junio 2000	7,907	14,760	22,667	3.45	6,570 39% más que 1995
Marzo 2004	8,001	16,600	24,601	3.46	7,110 50% más que 1995

Fuente: Boletas de Pago de Congresistas

Elaboración: CENES (Manuel Lajo Lazo). Los ingresos no incluyen los cuatro abonos adicionales

# Congresos unicamerales

- **Máximo**

1,320 hab./representante

- **Mínimo**

467,867 hab./representante

# Congresos unicamerales

- **Máximo**

5,56% pob./representante

- **Mínimo**

0.03% pob./representante

# Congresos bicamerales

- **Máximo**

1,806 hab./representante

- **Mínimo**

1'303,318 hab./representante

# Congresos bicamerales

- **Máximo**

2,78% pob./representante

- **Mínimo**

0.11% pob./representante

# PERU

**Perú      219,558 pob/rpte.**

**Perú      0.83%**  
**pob/r pte.**

# Congresos unicamerales

- **Máximo**

1,320 hab./representante

- **Mínimo**

467,867 hab./representante

## NIVELES DE REPRESENTACIÓN EN CONGRESOS UNICAMERALES

- Hasta 26,000 habitantes por representante

<u>País</u>	<u>Población por representante</u>
• Liechtenstein	1,320
• <b>Mónaco</b>	<b>1,889</b>
• Andorra	3,214
• Islandia	4,460
• Luxemburgo	7,367
• Chipre	9,875
• Estonia	13,634
• Cuba	18,697
• Eslovenia	22,056
• Albania	22,464
• Finlandia	25,890

## NIVELES DE REPRESENTACIÓN EN CONGRESOS UNICAMERALES

- Más de 26,000 y menos de 52,000 habitantes por representante

<u>País</u>	<u>Pob/rpte</u>	<u>País</u>	<u>Pob/rpte</u>
• Hungría	26,018	Bulgaria	34,145
• Lituania	26,163	Rep.Cent.Afric.	34,697
• Noruega	27,200	Grecia	35,410
• Líbano	27,781	Eslovaquia	36,020
• Armenia	28,916	Panamá	39,988
• Dinamarca	29,793	Portugal	43,622
• Kuwait	30,323	Honduras	46,852
• Croacia	30,828	Singapur	48,329
• Nueva Zelanda	31,733	Rep.Pop.Dem.Laos	49,569
• Rep.Dem.Pop.Corea	32,646	Israel	51,433
• Mongolia	33,671		

## NIVELES DE REPRESENTACIÓN EN CONGRESOS UNICAMERALES

- Más de 52, menos de 132, habitantes por representante

<u>País</u>	<u>Población por representante</u>
• Nicaragua	56,609
• Angola	61,486
• Costa Rica	72,140
• El Salvador	75,000
• Senegal	80,517
• Argelia	81,161
• Camerún	84,461
• Irak	89,709
• Ghana	98,670
• Ecuador	104,683
• Burkia	107,135
• Guatemala	109,164
• Sudáfrica	109,480

## NIVELES DE REPRESENTACIÓN EN CONGRESOS UNICAMERALES

- Más de 132, habitantes por representante

<u>País</u>	<u>Población por representante</u>
• Egipto	152,159
• Rep.Corea	172,414
• Perú	219,558
• Irán	246,100
• Indonesia	429,680
• <b>Chi na</b>	<b>430, 621</b>
• Bangladesh	467,897

# Congresos unicamerales

- **Máximo**

5,56% pob./representante

- **Mínimo**

0.03% pob./representante

## NIVELES DE REPRESENTACIÓN EN CONGRESOS UNICAMERALES

- Más de 1% de la población por representante

<u>País</u>	<u>%pob/rpte</u>	<u>País</u>	<u>%pob/rpte</u>
• <b>Mónaco</b>	<b>5.56</b>	Panamá	1.41
• Liechtenstein	4.00	Mongolia	1.32
• Andorra	3.57	Chipre	1.25
• Costa Rica	1.75	El Salvador	1.19
• Luxemburgo	1.67	Singapur	1.18
• Islandia	1.59	Eslovenia	1.11
• Kuwait	1.54	Nicaragua	1.09

## NIVELES DE REPRESENTACIÓN EN CONGRESOS UNICAMERALES

- Más de 0.5% y menos de 1% de la población por representante

<u>País</u>	<u>%pob/rpte</u>	<u>País</u>	<u>%pob/rpte</u>
• Estonia	0.99	Honduras	0.78
• Rep.Cent. Africana	0.92	Líbano	0.78
• Rep.Pop.Dem. Laos	0.92	Armenia	0.76
• Guatemala	0.88	Albania	0.71
• Israel	0.83	Lituania	0.71
• Nueva Zelanda	0.83	Eslovaquia	0.67
• <b>Perú</b>	<b>0.83</b>	Croacia	0.66
• Senegal	0.83	Noruega	0.61
• Ecuador	0.81	Camerún	0.56
•		Dinamarca	0.56

## NIVELES DE REPRESENTACIÓN EN CONGRESOS UNICAMERALES

- Hasta 0.5% de la población por representante

<u>País</u>	<u>%pob/rpte</u>	<u>País</u>	<u>%pob/rpte</u>
• Finlandia	0.5	Grecia	0.33
• Ghana	0.5	Argelia	0.26
• Angola	0.45	Hungría	0.26
• Portugal	0.43	Sudáfrica	0.25
• Bulgaria	0.42	Egipto	0.22
• Irak	0.4	Indonesia	0.2
• Rep. Corea	0.37	Cuba	0.17
• Irán	0.34	Rep.Democ.Corea	0.15
• Bangladesh	0.33	<b>China</b>	<b>0.03</b>

# Congresos bicamerales

- **Máximo**

1,806 hab./representante

- **Mínimo**

1'303,318 hab./representante

## NIVELES DE REPRESENTACIÓN EN CONGRESOS BICAMERALES

- Hasta 36,000 habitantes por representante

<u>País</u>	<u>Población por representante</u>
• <b>Antigua y Barbuda</b>	<b>1,806</b>
• República Dominicana	2,786
• Lesotho	13,271
• Irlanda	16,996
• Namibia	18,245
• Mauritania	20,051
• Austria	32,692
• Jamaica	32,746
• Liberia	34,533

## NIVELES DE REPRESENTACIÓN EN CONGRESOS BICAMERALES

- Entre 36,000 y 72,000 habitantes por representante

<u>País</u>	<u>Pob/rpte</u>	<u>País</u>	<u>Pob/rpte</u>
Jordania	42,092	Italia	
<b>60,466</b>			
Paraguay	45,088	Haití	62,584
Rumania	46,161	Francia	<b>65,166</b>
Bélgica	46,443	España	65,552
Kyrguistan	47,486	Polonia	68,888
Canadá	52,280	Países Bajos	70,800
Bolivia	53,049	Bosnia Herzegovina	71,298

## NIVELES DE REPRESENTACIÓN EN CONGRESOS BICAMERALES

- Entre 72,000 y 144,000 habitantes por representante

<u>País</u>	<u>Población por representante</u>
• Austria	85,566
• Malasia	86,500
• Chile	91,136
• Etiopía	96,207
• Alemania	111,574
• Argentina	112,559
• Kasakstan	138,750

## NIVELES DE REPRESENTACIÓN EN CONGRESOS BICAMERALES

- Más de 144,000 habitantes por representante

<u>País</u>	<u>Población por representante</u>
• Colombia	160,580
• México	155,228
• Japón	175,151
• Federación Rusa	230,357
• Nigeria	249,316
• Brasil	285,988
• Filipinas	310,970
• Estados Unidos	526,022
• India	1'303,318

# Congresos bicamerales

- **Máximo**

2,78% pob./representante

- **Mínimo**

0.11% pob./representante

## NIVELES DE REPRESENTACIÓN EN CONGRESOS BICAMERALES

- Más de 1% de la población por representante

<u>País</u>	<u>%pob/rpte</u>
• <b>Antigua y Barbuda</b> <b>2.78%</b>	
• <b>Bosnia Herzegovina</b>	<b>1.75%</b>
• <b>Jamaica</b>	<b>1.23%</b>
• <b>Liberia</b>	<b>1.11%</b>
• <b>Namibia</b>	<b>1.02%</b>

## NIVELES DE REPRESENTACIÓN EN CONGRESOS BICAMERALES

- Menos de 1% y más de 0.4% de la población por representante

<u>País</u>	<u>%pob/rpte</u>	<u>País</u>	<u>%pob/rpte</u>
• Kyrguistan	0.95%	Chile	0.59%
• Haití	0.91%	Rep.Dominic.	0.55%
• Kasajstan	0.86%	Bélgica	0.45%
• Jordania	0.83%	Australia	0.44%
• Paraguay	0.80%	Irlanda	0.44%
• Mauritania	0.73%	Países Bajos	0.44%
• Lesotho	0.65%	Filipinas	0.41%
• Bolivia	0.64%	Austria	0.40%

## NIVELES DE REPRESENTACIÓN EN CONGRESOS BICAMERALES

- Menos de 0.40% y más de 0.1% de la población por representante

<u>País</u>	<u>%pob/rpte</u>	<u>País</u>	<u>%pob/rpte</u>
• Malasia	0.38%	España	0.16%
• Colombia	0.37%	Federación Rusa	0.16%
• Argentina	0.30%	México	0.16%
• Nigeria	0.21%	Etiopía	0.15%
• Rumania	0.21%	Alemania	0.14%
• EE UU	0.19%	Japón	0.14%
• Polonia	0.18%	India	0.13%
• Canadá	0.17%	<b>Francia</b>	<b>0.11%</b>
• Brasil	0.17%	<b>Italia</b>	<b>0.11%</b>

## NIVELES DE REPRESENTACIÓN

*Picos máximos por tipo de régimen*

<u>País</u>	<u>Población</u>	<u>Representantes</u>	<u>%pob/representante</u>
<b><u>UNICAMERAL</u></b>			
• Mónaco	34,000	18	5.56%
• China	1,284'972	2,984	0.03%
<b><u>BICAMERAL</u></b>			
• Antigua Barbuda	65,000	36	2.78%
• Italia	57'503	950	0.11%
• Francia	58'519	898	0.11%

## NIVELES DE REPRESENTACIÓN *Equivalencias de representación con Perú en países con picos máximos*

<u>País</u>	<u>Población/Rpte.</u>	<u>%pob/rpte.</u>	<u>(¿Cuántos Perú?)</u>
<b><u>UNICAMERAL</u></b>			
• Mónaco ( <i>uni</i> )	4,738	5.56%	(5,277)
• China ( <i>uni</i> )	878,233	0.03%	(29)
<b><u>BICAMERAL</u></b>			
• Antigua Barbuda ( <i>bi</i> )	9,477	2.78%	(2,638)
• Italia / Francia ( <i>bi</i> )	239,518	0.11%	(105)

# NIVELES DE REPRESENTACIÓN

Países con 20' a 30' de población

Número de representantes /PBI per cápita (\$anual)

<u>País</u>	<u>PBI per capita</u>	<u>Representantes</u>	<u>Perú (simul.)</u>	<u>Nivel</u>
• RDP Corea	10,000	687	150	} alto
• Malasia	3,317	262	380	
• Irak	2,700	250	400	} medio-alto
• <i>Perú</i>	<i>2,062</i>	<i>120</i>	---	
• Argelia	1,596	380	260	} medio-bajo
• Rumania	1,522	485	210	

Niveles: *alto* (sobre \$ 7910); *medio-alto* (entre \$2556 y \$ 7910); *medio-bajo* (entre \$ 636 y \$ 2555).

Fuente: Informe del Banco Mundial de 1994

# % del Presupuesto Nacional 2004 asignado a ingresos de Congressistas

- Ingresos S/.57'140,467

- Ppto. 2004 S/.44,115'387,252



- = 0.13%

## NIVELES DE REPRESENTACIÓN

Simulación del costo anual del Congreso en haberes  
(14 remun. por año)

• N° Congresistas	<u>PBI per cap. (S/601mens.)</u>	<u>Rem.mín.vital(S/450)</u>	<u>UIT (S/3,100)</u>
• <b>5,277</b> (Mónaco)	44'400,678	33'245,100	229'021,800
• <b>1,509</b> (China)	12'696,726	9'506,700	65'490,600
• <b>2,638</b> (Ant.Barbuda)	22'196,132	16'619,400	114'489,200
• <b>105</b> (Italia/Francia)	883,470	661,500	4'557,000
• <b>14,000</b> (Villarán 1916)	117'796,000	88'200,000	607'600,000
• <b>1,400</b> (1/10000 electores)	11'779,600	8'820,000	60'760,000
• <b>120</b> (Const.1993)	1'009,680	756,000	5'208,000
• <b>240</b> (Const. 1979)	2'019,360	1'512,000	10'416,000

# Uni/bicameralidad y Comisión Permanente

**NIVELES DE REPRESENTACIÓN - Costo porcentual anual sobre Presupuesto Nacional 2004 a razón de 14 remuneraciones por año (1 URSP / Ppto.S/.44,115'387,252)**

<i>Nº Congresistas</i>	<u>PBI per cap. (S/601mens.)</u>	<u>Rem.mín.vital(S/450)</u>	<u>UIT (S/3,100)</u>
• <b>5,277 (Mónaco)</b>	0.101%	0.0755%	0.519%
• <b>1,509 (China)</b>	0.029%	0.022%	0.148%
• <b>2,638 (Ant.Barbuda)</b>	0.050%	0.038%	0.260%
• <b>105 (Italia/Francia)</b>	0.002%	0.001%	0.010%
• <b>14,000 (Villarán 1916)</b>	0.267%	0.200%	1.377%
• <b>1,400 (1/10000 elect.)</b>	0.027%	0.020%	0.138%
• <b>120 (Const.1993)</b>	0.002%	0.002%	0.012%
• <b>240 (Const. 1979)</b>	0.005%	0.003%	0.024%

## NIVELES DE REPRESENTACIÓN

Simulación del costo anual del Congreso en haberes  
(14 remun. por año y 6 URSP)

<i>N° Congresistas</i>	<u>PBI per cap. (S/601mens.)</u>	<u>Rem.mín.vital(S/450)</u>	<u>UIT (S/3,100)</u>
• <b>5,277</b> (Mónaco)	266'404,068	199'470,600	1,374'130,800
• <b>1,509</b> (China)	76'180,356	57'040,200	392'943,600
• <b>2,638</b> (Ant.Barbuda)	133'176,792	99'716,400	686'935,200
• <b>105</b> (Italia/Francia)	5'300,820	3'969,000	27'342,000
• <b>14,000</b> (Villarán 1916)	706'776,000	529'200,000	3,645'600,000
• <b>1,400</b> (1/10000 electores)	70'677,600	52'920,000	364'560,000
• <b>120</b> (Const.1993)	6'058,080	4'536,000	31'248,000
• <b>240</b> (Const. 1979)	12'116,160	9'072,000	62'496,000

# Uni/bicameralidad y Comisión Permanente

**NIVELES DE REPRESENTACIÓN - Costo porcentual anual sobre Presupuesto Nacional 2004 a razón de 14 remuneraciones por año (6 URSP / Ppto.S/.44,115'387,252)**

<i>Nº Congresistas</i>	<u>PBI per cap. (S/601mens.)</u>	<u>Rem.mín.vital(S/450)</u>	<u>UIT (S/3,100)</u>
• <b>5,277</b> (Mónaco)	0.60%	0.45%	3.11%
• <b>1,509</b> (China)	0.17%	0.13%	0.89%
• <b>2,638</b> (Ant.Barbuda)	0.30%	0.23%	1.56%
• <b>105</b> (Italia/Francia)	0.01%	0.01%	0.06%
• <b>14,000</b> (Villarán 1916)	1.60 %	1.20%	8.26%
• <b>1,400</b> (1/10000 elect.)	0.16 %	0.12%	0.83%
• <b>120</b> (Const.1993)	0.01%	0.01%	0.07%
• <b>240</b> (Const. 1979)	0.03%	0.02%	0.14%